

DOROTHEA ON THE ROCKS

Sèrie d'animació d'aventures
4 capítols x 6,5'
+ 8 anys



MOM
www.momworks.es

LA PROTAGONISTA



Hola,
Soc na Dorothea Bate,
caçadora de fòssils





De petita, solia fixar-me en les plantes i als animals. El fet d'haver nascut a Gal·les em va facilitar l'estudi de la natura i també del passat per entendre tot allò que m'envoltava. Vaig començar observant i dibuixant la natura només pel plaer de fer-ho.

Tenia moltes ganes de treballar en excavacions, així que vaig viatjar sola a llocs remots. Entre 1901 i 1911, vaig explorar les zones muntanyoses de Creta, Xipre i les Illes Balears. A les dues primeres, vaig trobar fòssils d'elefants pigmeus i hipopòtams, i a Mallorca vaig descobrir el *Myotragus balearicus*.

Les meves troballes eren noves per a la ciència i per a les teories de l'evolució de les espècies. Vaig buscar on ningú més mirava i em vaig convertir en una de les "caçadores de fòssils" més cèlebres del món.



LOGLINE

Dorothea on the rocks és una sèrie d'animació d'aventures, basada en els viatges de la paleontòloga britànica Dorothea Bate, a principis del segle XX.

SINOPSI

Dorothea on the rocks segueix les peripècies de Bate d'un punt a un altre del món, fent front a les múltiples dificultats que havia de travessar una noia jove a principis del segle XX, per dedicar-se a la caça de fòssils.

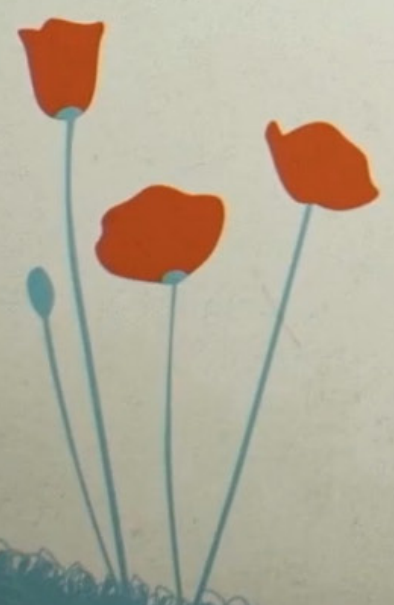
Es tracta d'una sèrie de caràcter èpic, amb moments d'emoció, de decepció i fins i tot divertits, sense deixar de banda el rigor científic.

En el seu recorregut, Dorothea no només descobrirà animals inversemblants, sinó que estarà a punt de perdre la vida diverses vegades, convencerà els seus pares perquè la deixin viatjar, farà amics, s'enfrontarà a qui faci falta per aconseguir finançament per als seus viatges.





ADVENTURES...

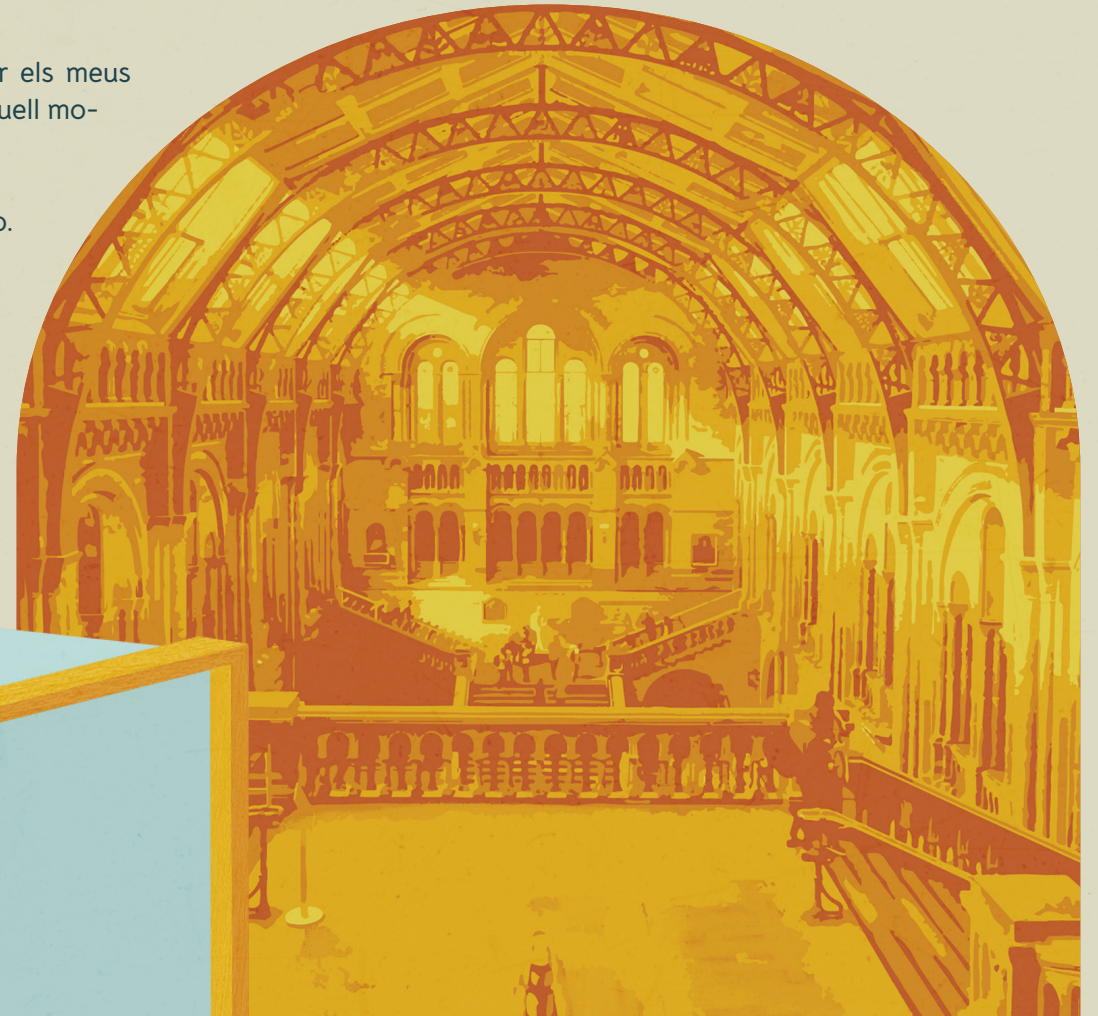


UNA DONA TREBALLANT AL MUSEU

El 1898 encara era impensable que es contractessin dones perquè exercissin la seva feina com a científiques, és més, era un disbarat.

No obstant això, amb dinou anys, jo tenia clar on començar a fer els meus primers passos sense importar-me les normes que imperaven en aquell moment.

El Museu d'Història Natural em va semblar un bon lloc per fer-ho. El zoòleg Richard Bowdler Sharpe, responsable del departament d'aus, va accedir a la meva petició de treball després de comprovar que sense tenir estudis que avalessin el meu coneixement, tenia davant una dona gairebé experta en fòssils mamífers.



VÍATGERA ALS VINT-I-DOS

El 1901 vaig visitar Xipre per buscar ossos. Anava per poc temps, però vaig estar-hi un any i mig. Va ser un temps molt profitós. Mentre observava, atrapava i investigava ocells i mamífers vius, vaig trobar dipòsits a coves amb ossos d'hipopòtams i elefants pigmeus extints, espècies endèmiques del lloc.

Quan no estava viatjant per àrees remotes, habitualment sola, també gaudia d'una vida social activa.





LLOCS EXÒTICS

El 1904 vaig passar algun temps a Creta, examinant la coves de llocs de noms exòtics com Spratt, Falasarna, Jania, Kismos, Akrotiri, Retimnón...

A prop de Mílat, a la plana de Cataró i a Jarumes, vaig registrar ossos d'elefants nans. Entre ells, el *Mammuthus creticus*, identificat com el mamut més petit que va existir al món.

Les restes que vaig trobar d'aquest mamut van consistir en diverses molars i part d'un húmer que vaig portar a Gran Bretanya.



DIFICULTATS AL CAMÍ

Passava els meus dies travessant barreres i terrenys infestats de bandits, anant a peu o sobre una mula i dormint a cabanes plenes d'insectes.

Vaig travessar amb dificultats aigües turbulentes per arribar a coves en penya-segats aïllats sobre els quals vaig lluitar, coberta de fang, però mai sense la meva bossa per guardar el que recollia, xarxes, caixes d'insectes, martell, una arma i fins i tot dinamita.

A Xipre vaig contraure malària i, a Mallorca, escarlatina, però, malgrat la febre, vaig voler continuar treballant, anteposant els descobriments, una vegada i una altra, a la meua salut.



DARRERE LA PISTA

Vaig viatjar a Mallorca després de la pista d'una carta escrita pel reverend Robert Ashington Bullen, que em va dir que a la Cova de na Barxa hi havia uns ossos misteriosos que havia d'investigar.

Sabia que aquesta empresa era difícil: l'illa és molt muntanyosa i plena de coves on buscar jaciments, però no hi havia cap referència sobre la fauna extinta.



A la cova de Capdepera vaig trobar el fòssil d'un misteriós animal, que semblava una barreja entre cabra i rata, que vaig batejar com a *Myotragus balearicus* Bate, i que avui dia continua sent una de les espècies més desconegudes del planeta.



INESTABILITAT A BETLEM

L'arqueòloga Dorothy Garrod necessitava una experta que l'ajudés en les seves excavacions a les coves de Wadi el Mughare a la Muntanya Carmel (Israel) i m'hi vaig unir el 1934, en un context d'una conflictivitat política creixent. Juntes descobrim restes de cinquanta-quatre espècies diferents.

El Departament d'Antiguitats de Palestina va requerir també els meus serveis per dilucidar l'origen d'unes restes d'ossos fòssils. Van resultar ser un dels primers elefants que van existir fora del continent africà, l'*Elephas planifrons*.

Jo estava pletòrica, però aquest estat va desaparèixer amb la mateixa facilitat amb què es punxa un globus. L'arqueòleg James Starkey, en conèixer el meu descobriment recent, va convèncer el departament per ocupar el meu lloc. Em vaig enfadar, però vaig treballar com a col·laboradora encara que ell figurés com a cap del projecte.

Starkey va morir poc després a les mans de l'exèrcit. De fons ja se sentia el soroll de la Segona Guerra Mundial. Aquest fet va marcar el final de les excavacions a Betlem.

FINS A KENYA

Vaig treballar per a molts investigadors analitzant i identificant fòssils. Fins i tot em van convidar a exposar els meus coneixements al Congrés Panafricà de Prehistòria de Kenya.

Finalment, el 1948, amb setanta anys, em van nomenar per al meu primer càrrec com a directora oficial a càrrec de les dependències del Museu a Tring, a Hertfordshire.



DESCOBRIMENTOS



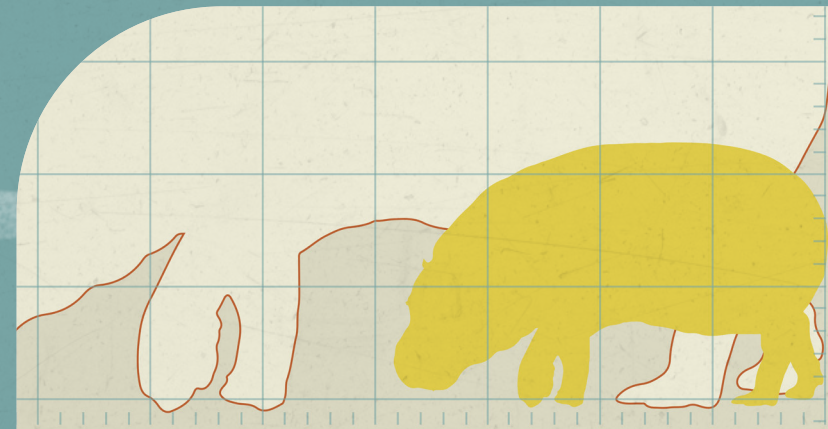


Els meus descobriments han aplanat molt el camí de la zooloquia i hi ha estudis que han seguit la meua estela.

TEORIA DE L'EVOLUCIÓ A LES ILLES

Un dels descobriments més grans que vaig fer a les illes mediterrànies tenia a veure amb els ràpids canvis evolutius de les espècies. Vaig trobar molars entre 10.000 i 800.000 anys. Va ser la prova que va evidenciar l'existència dels elefants i els hipòtams nans.

En els meus estudis, vaig observar que aquest rang de diferenciació de mida, el fenomen de grans animals que es fan petits alhora que animals petits es fan més grans, era una constant de l'aïllament de les faunes a les illes i això influïa a diversos grups de mamífers. Va ser un tema que vaig estudiar al llarg de la meua vida. Avui es coneix com la regla de l'illa i és un tòpic habitual a la recerca de la manera com els animals s'adapten a zones insulars.



ANIMALS EXTINCTS

A Xipre i Creta, els fòssils que vaig trobar van incloure espècies extintes d'hipopòtams i elefants pigmeus i, a Creta, també vaig trobar un elefant de mida normal.

A Mallorca i Menorca vaig descobrir espècies extintes exclusives d'aquestes illes. Entre elles, *Myotragus balearicus*, un exemple esplèndid d'evolució, adaptació, supervivència i extinció.

Així mateix, en els meus viatges per la Mediterrània, vaig recol·lectar més de dues-centes espècies d'aus, mamífers i insectívors vius. Aquests animals els enviava al museu perquè formessin part de les col·leccions.



FEMINISME

Una arqueòloga americana anomenada Harriet Boyd dirigia a Creta les excavacions de la ciutat minoica de Gournia. Amb ella hi havia dues dones més, Edith Hall i Blanche Wheeler. Aquesta imatge no d'una, sinó de tres dones aventureres com jo, em va sorprendre, va captivar i va encoratjar a continuar amb la meva feina.

Molts arqueòlegs i antropòlegs es van recolzar en la meva perícia identificant ossos de fòssils, incloent-hi Louis Leakey, Charles McBurney i John Desmond Clark. I em vaig convertir en la primera dona nomenada professora en una càtedra a la Universitat de Cambridge.

No obstant això, a la Royal Society de Londres mai no vaig poder presentar els meus treballs. No els podia llegir en públic com feien els homes. No em van deixar tenir una veu autoritzada com a científica malgrat tenir publicacions.

Tampoc mai no vaig formar part del personal científic del Museu d'Història Natural de Londres, privilegi que només era atribuït als homes. Les dones el van gaudir a partir del 1928.



DISSENY



DOROTHEA







HENRY I ELIZABETH

Els pares de Dorothea la van criar al camp i van permetre que es dediqués a investigar les espècies pròximes a la seva casa. La relació es complica quan volen que deixi els seus viatges per posar seny, i quedar-se a casa amb ells.

MIQUEL



Company de Dorothea en els seus viatges a Balears, és de gran ajuda com a guia, traductor i treballador en l'excavació. Miquel és un amic imprescindible per a Dorothea amb el qual comparteix alegries i decepcions. És també l'encarregat d'una important missió: enviar al museu tots els fòssils trobats.



VÍCECÒNSUL

Inicialment ajuda a Dorothea en el seu primer viatge a Balears. Tot es complica quan el vicecònsul vol d'ella una mica més.



PARE CALDENTY

Naturalista afícionat, proporciona a Dorothea els contactes que la conduiran fins a la cova on s'oculta el mític *Myotragus balearicus*.

DOROTHY GARROD



Arqueòloga i gran amiga de Dorothea, juntes duen a terme importants excavacions a Palestina, trencant tots els esquemes del que s'espera d'una dona.

BOWLDER SHARPE

Conegut al Museu d'Història Natural pel seu mal caràcter, el primer que fa quan Dorothea li demana treball és dir-li que se'n vagi. A poc a poc, descobrirà el seu talent i li donarà suport incondicional..



ANTECEDENT



DOROTHEA I EL MYOTRAGUS DOCUMENTAL

Aquesta sèrie parteix de les animacions desenvolupades per al documental **Dorothea i el Myotragus**, que va comptar amb una gran presència i valoració a festivals de cinema internacionals.

Si bé parteix d'aquesta primera aproximació a la història, la sèrie suposa una ampliació a altres moments primordials de la seva trajectòria. Així, emfatitza tant les seves investigacions a Balears com a altres illes del mar Mediterrani, especialment Creta i Xipre, així com les seves darreres investigacions al món.

També aprofundeix en les seves troballes paleontològiques que, setanta anys després de la seva mort, encara són de rellevància científica.



PREMIS



EPISODIS



EPISODI I

CAÇADORA DE FÒSSILS

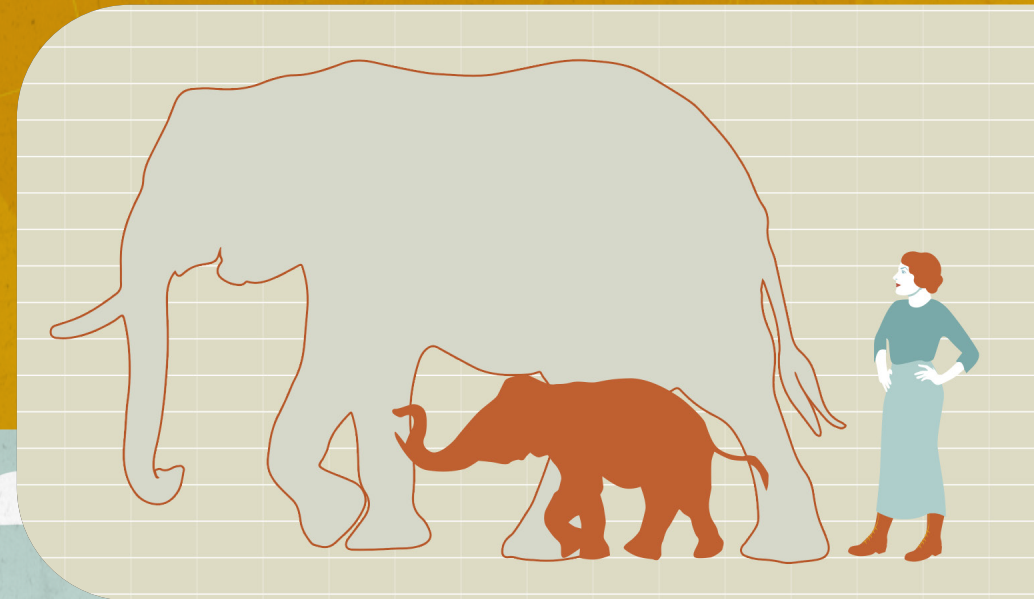
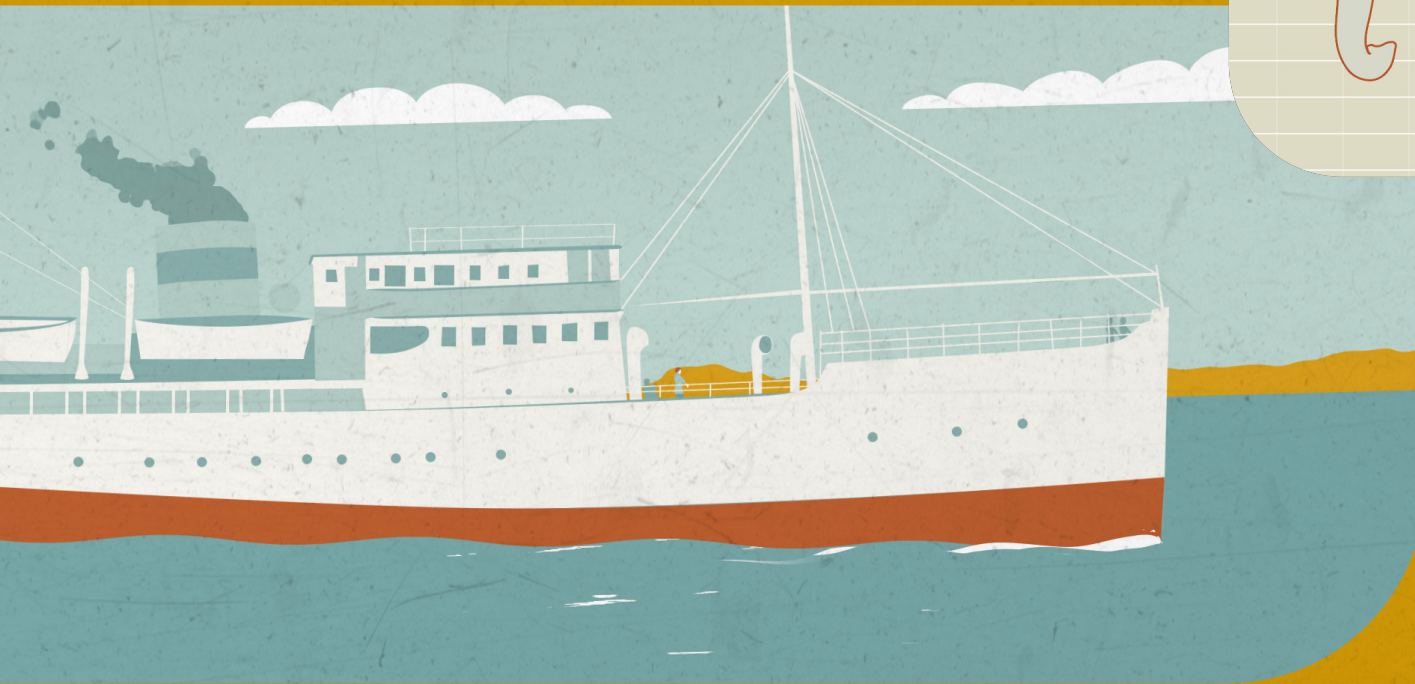
A dinou anys, Dorothea és la primera dona a ser acceptada com a col·laboradora al Museu d'Història Nacional de Londres. Aviat s'encoratja a explorar el Mediterrani. A vint-i-dos anys, s'embarca cap a Xipre.



EPISODI 2

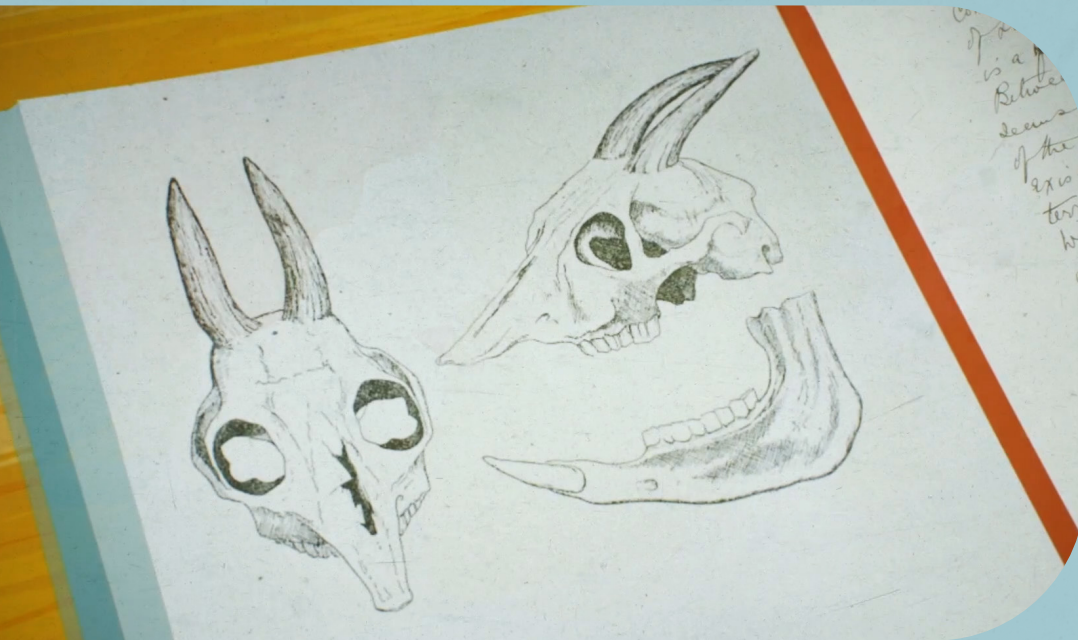
EL MAMUT NAN

Dorothea viatja a Creta. Recorre llocs amb noms exòtics en la cerca de restes fòssils. Troba diverses molars i part d'un húmer del mamut més petit que hagi existit al món.



EPISODI 3 MYOTRAGUS

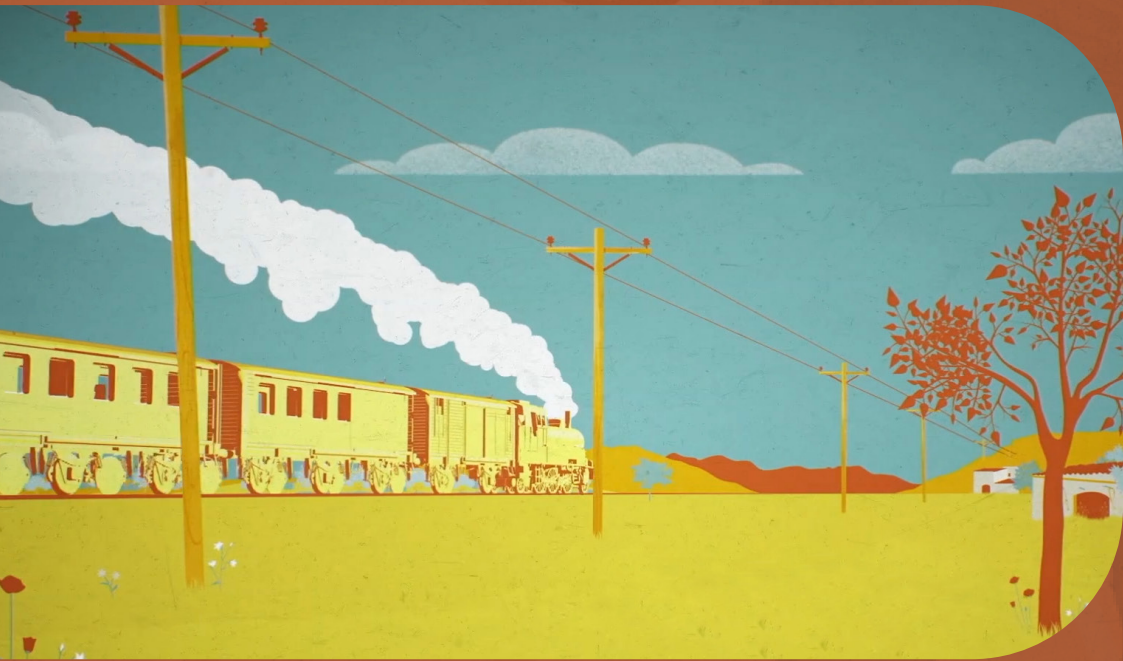
La jove investigadora rep una carta d'un col·leccionista de fòssils. L'informa que a Mallorca ha trobat un jaciment d'ossos. Aquell és el millor estímul per a una científica inquietud. A Capdepera hi descobreix els ossos d'un animal molt estrany, el *Myotragus balearicus*.



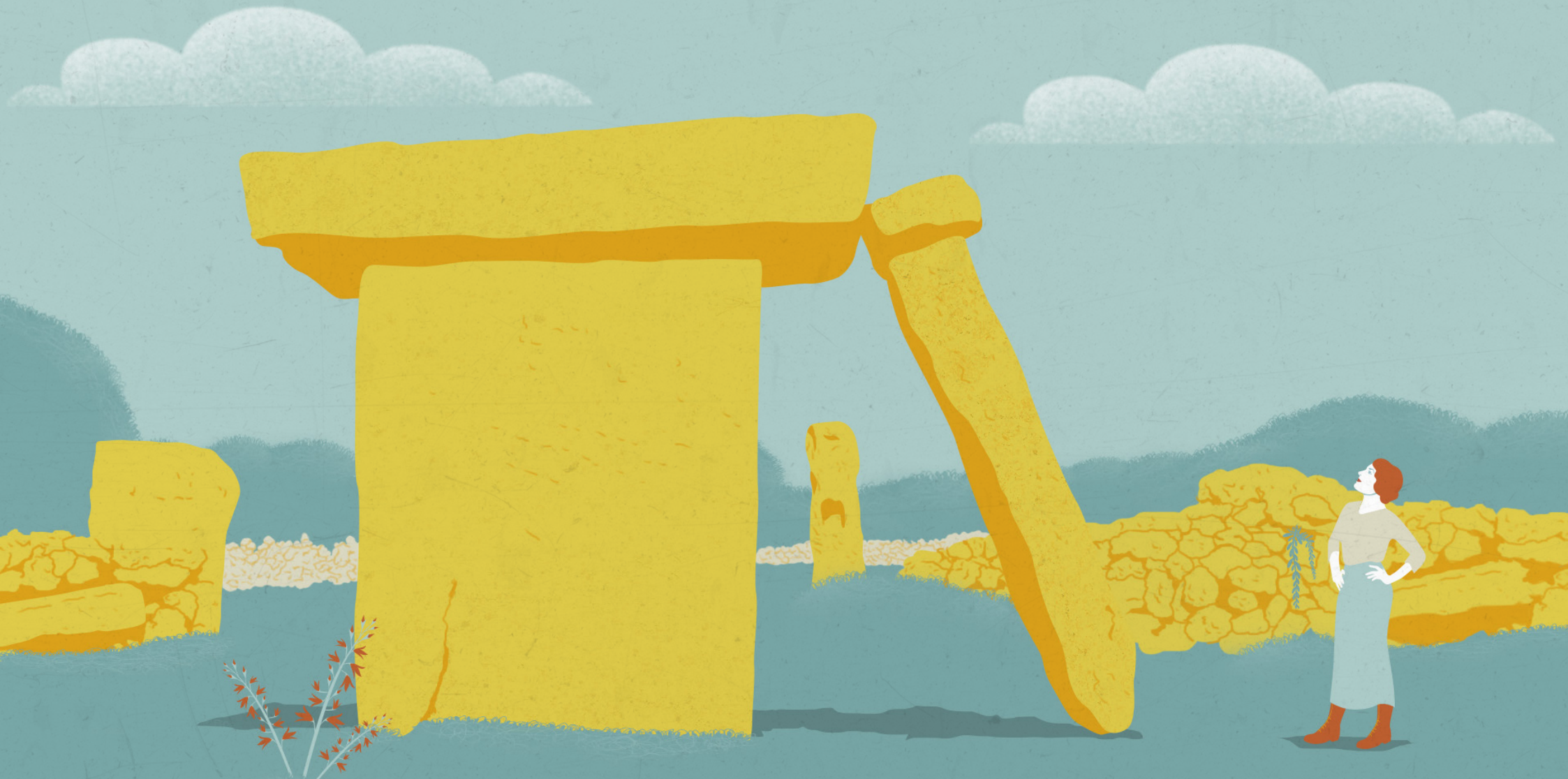
EPISODI 4

UN ELEFANT FORA D'ÀFRICA

A Israel, al costat de l'arqueòloga Dorothy Garrod, localitzen restes de més de cinquanta espècies d'animals extints. Així mateix, descobreix un dels primers elefants que van existir fora del continent africà. Però la guerra està a punt d'esclatar.



OBJECTIVUS



VISIBILITZACIÓ

En els darrers anys, per sort, hi ha un vessant de pensament tendent a donar visibilitat als èxits de les dones que, fins ara, romanien en l'oblit.

L'objectiu primordial de la sèrie és reivindicar la figura de Dorothea que amb la troballa dels fòssils de *Myotragus balearicus* a Mallorca, i dels elefants i hipopòtams pigmeus a Creta i Xipre, va contribuir enormement a les teories de l'evolució d'espècies a les illes, especialment a la Mediterrània.

I és que Dorothea Bate, que al seu dia va rebre un gran reconeixement internacional per la seva troballa, va caure en l'oblit després de la seva mort.



CREACIÓ DE NOVES VOCACIONS CIENTÍFIQUES

Dorothea on the rocks és una eina per a la creació noves vocacions científiques, sobretot en noies, que poden trobar a la protagonista un mirall on reflectir-se.

Sovint institucions acadèmiques i científiques denuncien la manca de dones en la ciència, i la necessitat de crear referents que reverteixin aquesta situació.



EQUIP



DIRECCIÓ, PRODUCCIÓ I GUIÓ: Marta Hierro i Núria Abad

ANIMACIÓ, GRAFISME I EDICIÓ: Luis Ozonas

GENERALISTA 3D I ANIMACIÓ: Adri Bonsai

IL·LUSTRACIÓ: Elisa Martínez

SO: Marc Farré

MÚSICA ORIGINAL: Xisco Albéniz





 Fundació Mallorca Turisme
Consell de Mallorca



Mallorca
Film Commission